

Altijd tot uw dienst

Ga voor registratie van uw product en ondersteuning naar
www.philips.com/support



Downloaded from www.vandenborre.be ZB600



Gebruiksaanwijzing

PHILIPS

Inhoudsopgave

1	Belangrijk	2	7	Systeemmenu's gebruiken	17
	Veiligheid	2		Het product resetten	17
	Kennisgeving	3		De huidige softwareversie controleren	17
2	Uw CD-soundmachine	4	8	Productinformatie	18
	Introductie	4		Specificaties	18
	Wat zit er in de doos?	4		Onderhoud	19
	Overzicht van het apparaat	5	9	Problemen oplossen	20
3	Aan de slag	7			
	Stroom aansluiten	7			
	Inschakelen	8			
	Uitschakelen	8			
4	Afspelen	9			
	Een CD afspelen	9			
	Afspeelopties	9			
	Cassette afspelen	10			
	Muziek van een extern apparaat afspelen	11			
5	Naar FM-radiozenders luisteren	12			
	Op FM-radiozenders afstemmen	12			
	FM-radiozenders automatisch programmeren	12			
	FM-radiostations handmatig programmeren	12			
	Een voorkeuzezender selecteren	13			
	De FM-instellingen wijzigen	13			
6	Naar DAB-radiozenders luisteren	14			
	Naar DAB-radiozenders luisteren	14			
	Product voor de eerste keer gebruiken	14			
	Radiostations programmeren	14			
	DAB-informatie weergeven	15			
	DAB-menu's gebruiken	15			

1 Belangrijk

Veiligheid

- Lees deze instructies.
- Volg alle instructies.
- Dek de ventilatieopeningen niet af. Installeer dit apparaat volgens de instructies van de fabrikant.
- Niet installeren in de nabijheid van warmtebronnen zoals radiatoren, warmeluchtroosters, kachels of andere apparaten (zoals versterkers) die warmte produceren.
- Plaats het netsnoer zodanig dat niemand erop trapt en het niet wordt afgeklemd, in het bijzonder bij stekkers, stopcontacten en het punt waar het netsnoer uit het apparaat komt.
- Gebruik uitsluitend door de fabrikant gespecificeerde toebehoren/accessoires.
- Haal de stekker bij onweer en wanneer het apparaat langere tijd niet wordt gebruikt, uit het stopcontact.
- Laat al het onderhoud verrichten door erkend onderhoudspersoneel. Onderhoud is vereist wanneer het apparaat, het netsnoer of de stekker is beschadigd, wanneer er vloeistof in het apparaat is gekomen of er een voorwerp op het apparaat is gevallen, wanneer het apparaat is blootgesteld aan regen of vocht, wanneer het apparaat niet goed functioneert of wanneer het is gevallen.
- **WAARSCHUWING** batterijgebruik – Om te voorkomen dat batterijen gaan lekken, wat kan leiden tot lichamelijk letsel of beschadiging van eigendommen of het apparaat:
 - Plaats alle batterijen met + en - zoals staat aangegeven op het apparaat.

- Plaats geen oude en nieuwe of verschillende typen batterijen in het apparaat.
- Verwijder de batterijen wanneer u het apparaat langere tijd niet gebruikt.
- Batterijen (batterijdelen of geplaatste batterijen) mogen niet worden blootgesteld aan hoge temperaturen (die worden veroorzaakt door zonlicht, vuur en dergelijke).
- LET OP: er bestaat explosiegevaar als de batterij onjuist wordt vervangen. Vervang de batterij uitsluitend met een batterij van hetzelfde of een gelijkwaardig type.
- Er mag geen vloeistof op het apparaat druppelen of spatten.
- Plaats niets op het apparaat dat gevaar kan opleveren, zoals een glas water of een brandende kaars.
- Als u het netsnoer of de aansluiting op het apparaat gebruikt om het apparaat uit te schakelen, dient u ervoor te zorgen dat deze goed toegankelijk zijn.



Waarschuwing

- Verwijder de behuizing van dit apparaat nooit.
- Plaats dit apparaat nooit op andere elektrische apparatuur.
- Kijk nooit in de laserstraal in dit apparaat.



Let op

- Gebruik van dit product dat niet overeenkomt met de beschrijving in deze handleiding of het maken van aanpassingen kan leiden tot blootstelling aan de laser of een anderszins onveilige werking van dit product.

Kennisgeving

Gibson Innovations verklaart hierbij dat dit product voldoet aan de essentiële vereisten en andere relevante bepalingen van richtlijn 2014/53/EU. U kunt de conformiteitsverklaring lezen op www.philips.com/support. Eventuele wijzigingen of modificaties aan het apparaat die niet uitdrukkelijk zijn goedgekeurd door Gibson Innovations kunnen tot gevolg hebben dat gebruikers het recht verliezen het apparaat te gebruiken.

Uw oude product weggooien



Uw product is vervaardigd van kwalitatief hoogwaardige materialen en onderdelen die kunnen worden gerecycled en hergebruikt.



Dit symbool op een product betekent dat het product voldoet aan EU-richtlijn 2012/19/EU. Stel uzelf op de hoogte van de lokale procedures voor gescheiden inzameling van afval van elektrische en elektronische producten. Volg de lokale regels op en werp het product nooit samen met ander huisvuil weg. Als u oude producten correct verwijdt, voorkomt u negatieve gevolgen voor het milieu en de volksgezondheid.

Met het oog op het milieu

Er is geen overbodig verpakkingsmateriaal gebruikt. We hebben ervoor gezorgd dat de verpakking gemakkelijk kan worden gescheiden in drie materialen: karton (de doos), papierpulp (buffer) en polyethyleen (zakken en afdekking). Het systeem bestaat uit materialen die kunnen worden gerecycled en opnieuw kunnen worden gebruikt wanneer het wordt gedemonteerd door een gespecialiseerd bedrijf. Houd u aan de plaatselijke regelgeving inzake het weggooien

van verpakkingsmateriaal, lege batterijen en oude apparatuur.

Dit apparaat bevat de volgende labels:



Symbool klasse II apparaat



Dit symbool geeft aan dat het apparaat een dubbel isolatiesysteem heeft.

Opmerking

- Het typeplaatje bevindt zich aan de onderkant van het apparaat.

2 Uw CD-soundmachine

Introductie

Met deze CD-soundmachine kunt u:

- Naar FM-radio luisteren
- Naar DAB-radio luisteren;
- Naar audio op discs, cassettes en andere externe audioapparaten luisteren;
- De afspeelvolgorde van tracks programmeren.

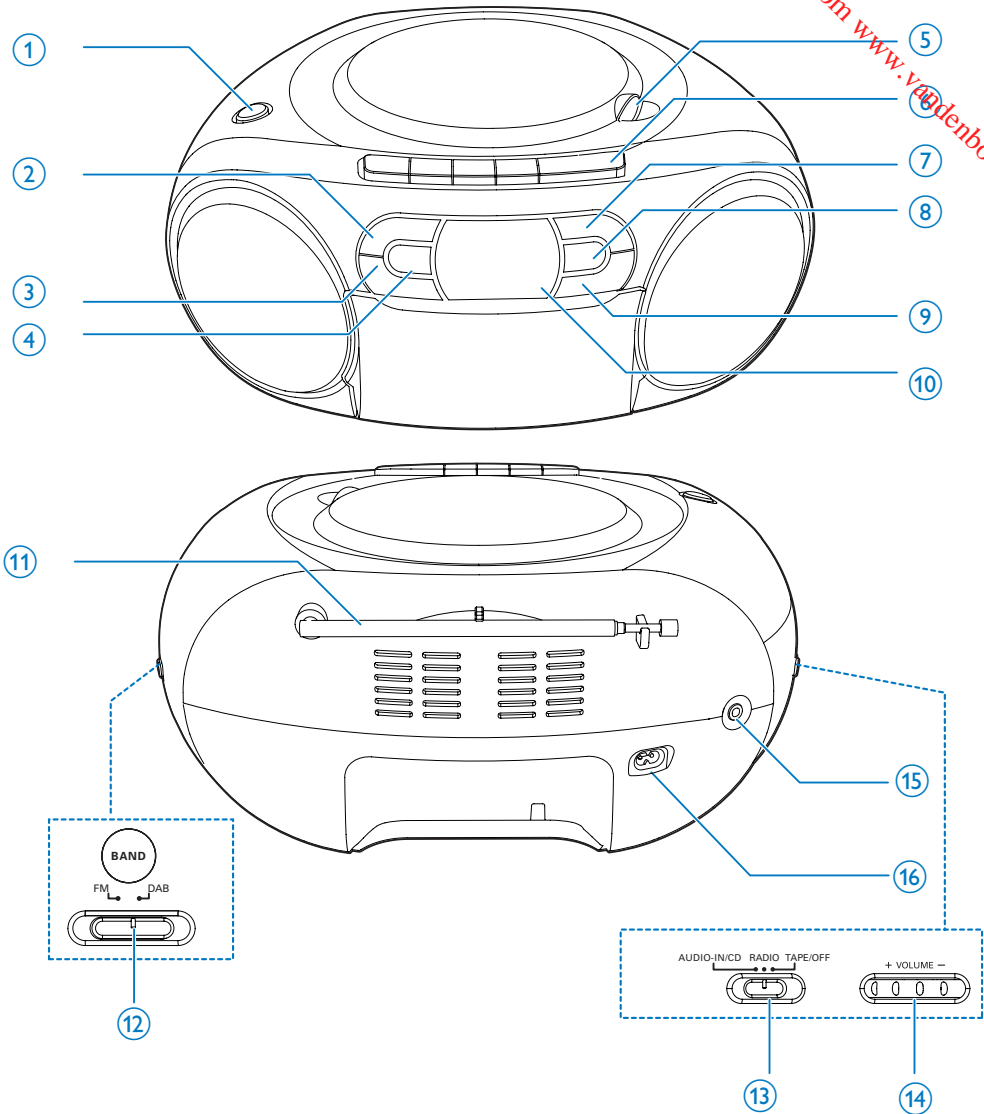
De CD-soundmachine biedt u Dynamic Bass Boost (DBB) voor een rijker geluid.

Wat zit er in de doos?

Controleer de inhoud van het pakket:

- Apparaat
- Voedingskabel
- Korte gebruikershandleiding
- Veiligheidsblad

Overzicht van het apparaat



- ① **DBB**
- Hiermee schakelt u Dynamic Bass Boost (DBB) in of uit.
- ② **■ / MENU**
- Afspelen stoppen.
 - Hiermee opent u het FM/DAB-menu.

- ③ **▲ / ▼**
- Hiermee selecteert u een voorkeuzezender.

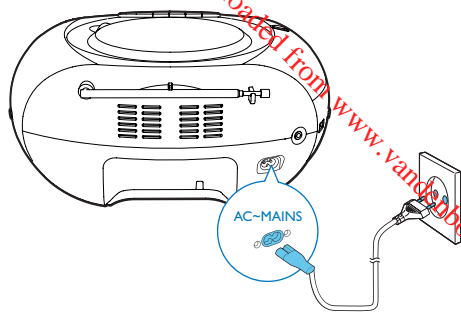
- ④ **MODE/DISPLAY**
 - Hiermee kiest u een afspeelmodus.
 - Hiermee geeft u de RDS-informatie weer.
 - Hiermee geeft u de DAB-informatie weer.
- ⑤ **OPEN•CLOSE**
 - Hiermee opent of sluit u het discstation.
- ⑥ **Bedieningsknoppen voor cassette**
 - ◀
Hiermee start u het afspelen.
 - ◀◀ / ▶▶
Hiermee spoelt u de cassette snel achteruit of vooruit.
Hiermee stopt u het afspelen of opent u de klep van het cassettedeck.
 - ||
Hiermee onderbreekt u het afspelen.
- ⑦ **▶||/OK**
 - Hiermee start of onderbreekt u het afspelen.
 - Druk hierop om de CD-soundmachine in te schakelen vanuit de stand-bymodus.
 - Hiermee bevestigt u een selectie.
- ⑧ **PROG**
 - De afspeelvolgorde van tracks programmeren.
- ⑨ **◀◀ / ▶▶**
 - Hiermee gaat u naar de vorige/ volgende track.
 - Hiermee zoekt u binnen een track.
- ⑩ **Display**
 - Hier kunt u de huidige status bekijken.
- ⑪ **FM-antenne**
 - De FM-ontvangst verbeteren.
- ⑫ **FM/DAB**
 - De FM/DAB-band selecteren.
- ⑬ **Bronselectie**
 - Selecteer een bron.

- ⑭ **VOL +/-**
 - Hiermee past u het volume aan.
- ⑮ **AUDIO-IN**
 - Sluit een extern audioapparaat aan.
- ⑯ **AC MAINS ~**

3 Aan de slag

! Let op

- Gebruik van dit product dat niet overeenkomt met de beschrijving in deze handleiding of het maken van aanpassingen kan leiden tot blootstelling aan de laser of een anderszins onveilige werking van dit product.



Volg altijd de instructies in dit hoofdstuk op volgorde.

Als u contact opneemt met Philips, wordt u gevraagd naar het model- en serienummer van uw apparaat. Het model- en serienummer bevinden zich aan de onderkant van het apparaat. Noteer de nummers hier:

Modelnummer

Serienummer

Stroom aansluiten

Het apparaat werkt op netspanning of batterijen.

Optie 1: netspanning

! Waarschuwing

- Het product kan beschadigd raken! Controleer of het netspanningsvoltage overeenkomt met het voltage dat staat vermeld op de achter- of onderzijde van het apparaat.
- Risico van een elektrische schok! Wanneer u het netsnoer loskoppelt, moet u altijd de stekker uit het stopcontact halen. Trek nooit aan het snoer.

Sluit het netsnoer aan op een stopcontact.

* Tip

- Om energie te besparen, schakelt u het apparaat uit na gebruik.

Optie 2: batterijen

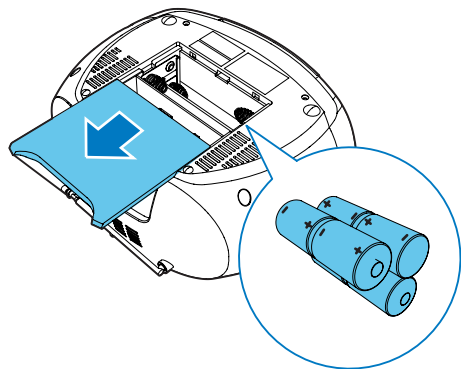
! Let op

- Batterijen bevatten chemische stoffen en mogen niet met het gewone huisvuil worden weggegooid.

☰ Opmerking

- Bij de accessoires worden geen batterijen geleverd.

- 1 Open het klepje van het batterijvak.
- 2 Plaats 6 batterijen (type: 1,5V R14/UM2/C-cel) met de juiste polariteit (+/-) zoals aangegeven.
- 3 Sluit het klepje van het batterijcompartiment.



Inschakelen

Zet de bronselectie op het product op **CD/RADIO/TAPE**.

Overschakelen naar de stand-bymodus

- Het product schakelt automatisch naar stand-bymodus wanneer er langer dan 15 minuten geen audio wordt gedetecteerd.
- Druk op **▶||** om het product in te schakelen vanuit de stand-bymodus.

Uitschakelen

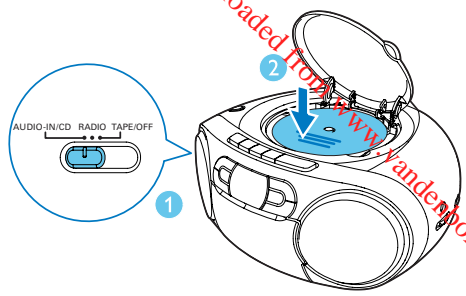
Zet de bronselectie op het apparaat op **OFF**.

4 Afspelen

Een CD afspelen

Opmerking

- CD's die zijn voorzien van kopieerbeveiliging kunnen niet worden afgespeeld.
- Wanneer een audiokabel is aangesloten, stopt de CD-weergave en schakelt het apparaat automatisch over naar de audiomodus.
- Zorg ervoor dat er geen extern apparaat is verbonden met de CD-soundmachine via de AUDIO IN-aansluiting voordat u een CD afspeelt.



U kunt de volgende audio-CD's afspelen:

- CD-Recordables (CD-R)
- CD-Rewritables (CD-RW)

- 1 Zet de bronschakelaar op **CD**.
↳ **CD** wordt op het scherm weergegeven.
 - 2 Open het CD-compartiment.
 - 3 Plaats een CD met de bedrukte zijde naar boven en sluit de CD-klep voorzichtig.
↳ Uw CD-soundmachine begint automatisch met afspelen.
- Druk op **⏮ / ⏭** om een track te selecteren.
 - Druk op **⏸** om een CD te pauzeren.
↳ **[▶]** en het tracknummer knipperen.
 - Druk nogmaals op **⏸** om de CD te hervatten.
 - Druk op **■** om een CD te stoppen.

Afspeelopties

Bediening

In de CD-modus kunt u het afspelen op de volgende manieren bedienen.






⏮ / ⏭	Indrukken: naar de vorige/ volgende track gaan Ingedrukt houden: zoeken tijdens het afspelen, loslaten om afspelen te hervatten.
▶ 	Hiermee start of onderbreekt u het afspelen.
■	Hiermee stopt u het afspelen.
PROG	Hiermee programmeert u tracks.
+VOLUME-	Pas het volume aan.
MODE	Hiermee kiest u een afspeelmodus. [↻] : hiermee wordt de huidige track herhaaldelijk afgespeeld. [↻ALL] : hiermee worden alle tracks herhaaldelijk afgespeeld. [∞] : hiermee worden alle tracks in willekeurige volgorde afgespeeld. Om weer normaal af te spelen, drukt u herhaaldelijk op MODE tot de pictogrammen voor herhalen verdwijnen.

Tip

- Alleen [] en [] kunnen worden gekozen wanneer u de geprogrammeerde tracks afspeelt.

Tracks programmeren

In de CD-modus kunt u maximaal 20 tracks programmeren.

- 1 Druk op  om het afspelen te stoppen.
- 2 Druk op **PROG** om de programmeermodus te activeren.
- 3 Druk op  /  om het tracknummer te selecteren en druk vervolgens op **PROG** om uw keuze te bevestigen.
- 4 Herhaal stap 3 als u meer tracks wilt programmeren.
- 5 Druk op  om de geprogrammeerde tracks af te spelen.
 - ↳ Tijdens het afspelen wordt [**PROG**] (programmeren) weergegeven.
 - Druk tweemaal op  om het programma te wissen.

Geluid aanpassen









Tijdens het afspelen kunt u het volume aanpassen en geluidseffecten kiezen.

Toets	Functie
+VOLUME-	Hiermee verhoogt of verlaagt u het volume.
DBB	Hiermee schakelt u de dynamische basversterking in of uit.

Cassette afspelen

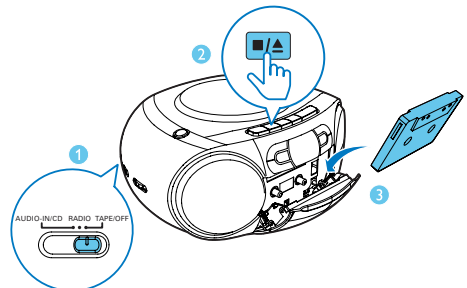
Opmerking

- De CD-soundmachine wordt automatisch uitgeschakeld na een bepaalde periode van inactiviteit in de cassettemodus.

- 1 Schuif de bronschakelaar naar **TAPE**.
- 2 Druk op  /  op de CD-soundmachine om de klep van het cassettedeck te openen.
- 3 Plaats de cassette met de open zijde omlaag en de volle spoel aan de rechterkant.
- 4 Druk op  op de CD-soundmachine om het afspelen te starten.
 - Druk op  op het apparaat om te pauzeren of het afspelen te hervatten.
 - Druk op  /  op de CD-soundmachine om terug te spoelen of vooruit te spoelen.
 - Druk op  /  om het afspelen te stoppen.
 - ↳ De CD-soundmachine schakelt automatisch uit.

Opmerking

- In de weergavemodus wordt de cassette automatisch gestopt wanneer bij het afspelen het einde wordt bereikt.
- In de cassettemodus wordt er niets weergegeven op het LCD-scherm.



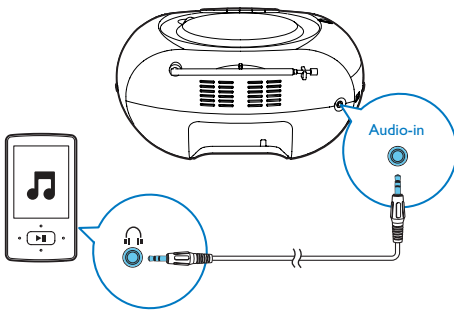
Muziek van een extern apparaat afspelen

U kunt met dit product ook naar muziek van een externe luidspreker luisteren.

- 1 Zet de bronselectie op **CD**.
↳ **AUX IN** wordt op het scherm weergegeven.
- 2 Sluit een audiokabel (3,5 mm, niet meegeleverd) aan op:
 - de **AUDIO-IN**-aansluiting op het apparaat.
 - de hoofdtelefoonaansluiting op een extern apparaat.
- 3 Start het afspelen op het externe apparaat (zie de gebruikershandleiding bij het apparaat).

Opmerking

- De **AUDIO-IN**-aansluiting is niet geschikt voor hoofdtelefoons.



5 Naar FM-radiozenders luisteren

FM-radiozenders automatisch programmeren

Opmerking

- U kunt maximaal 20 voorkeuzezenders programmeren.

Houd in de FM-tunermodus **PROG** 2 seconden ingedrukt om automatische programmering te activeren.

- ↳ Alle beschikbare radiozenders worden automatisch opgeslagen en daarna wordt de eerste opgeslagen radiozender automatisch afgespeeld.
- ↳ **[FULL]** wordt weergegeven wanneer er 20 vooraf ingestelde radiozenders zijn opgeslagen.

FM-radiostations handmatig programmeren

Opmerking

- U kunt een geprogrammeerde radiozender overschrijven door een andere zender onder het nummer op te slaan.

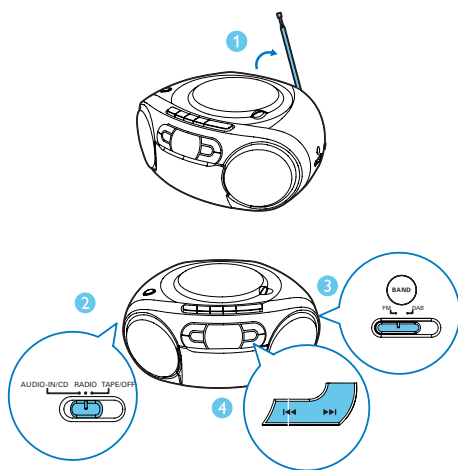
- 1 Hiermee stemt u af op een radiozender.
- 2 Druk op **PROG** om het programmeren te activeren.
- 3 Druk op **◀▶** om een nummer toe te wijzen aan deze radiozender; en druk vervolgens op **PROG** om deze keuze te bevestigen.
 - ↳ **[STORED]** en de frequentie van deze radiozender worden weergegeven.
- 4 Herhaal stap 1-3 om meer zenders te programmeren.

Op FM-radiozenders afstemmen

Opmerking

- Trek voor een optimale ontvangst de antenne volledig uit en pas de positie van de FM-antenne aan tot u het sterkste signaal hebt gevonden.

- 1 Stel de bronselectie in op **RADIO** en de bandselectie op **FM**.
- 2 Druk op **◀▶** om af te stemmen op een radiozender.
- 3 Herhaal stap 3 om op meer zenders af te stemmen.
 - Om de huidige radiozender op te slaan, drukt u tweemaal op **PROG**.



Een voorkeuzezender selecteren

Druk in de tunermodus op ▲ / ▼ om een voorkeuzezender te selecteren.

De FM-instellingen wijzigen

- 1 Druk in FM-modus op **MENU** om de FM-menu's te openen.
- 2 Druk op ▲ / ▼ om door de menu's te bladeren.
 - **[SCAN SET]**: hiermee krijgt u toegang tot de scaninstellingen.
 - **[SYSTEM]**: hiermee krijgt u toegang tot de systeeminstellingen.

Scaninstellingen

- 1 Druk op **OK** om het **[SCAN SET]**-menu te openen.
- 2 Druk op ▲ / ▼ om een optie te selecteren:
 - **[STRONG]**: alleen zoeken naar zenders met goede ontvangst.
 - **[ALL]**: zoeken naar alle zenders, zowel met een goede als een slechte ontvangst.
- 3 Druk op **OK** om uw keuze te bevestigen.

Systeemmenu's

- 1 Druk op **OK** om het systeemmenu te openen.
- 2 Druk op ▲ / ▼ om een submenu te selecteren.
 - Raadpleeg voor meer informatie het gedeelte **Systeemmenu's gebruiken**.

6 Naar DAB-radiozenders luisteren

Naar DAB-radiozenders luisteren

Opmerking

- Voor optimale ontvangst kunt u het beste de antenne volledig uittrekken en de positie ervan aanpassen.
- U kunt maximaal 20 DAB-zenders programmeren.
- Ga voor meer informatie naar uw lokale leverancier of ga naar www.WorldDAB.org voor de juiste DAB-radiofrequenties in uw regio.

Product voor de eerste keer gebruiken

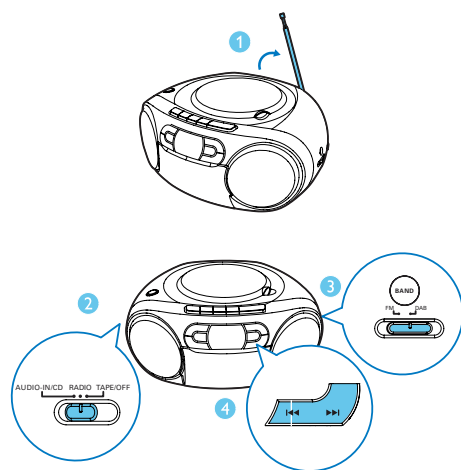
- 1 Stel de bronselectie in op **RADIO**, en de bandselectie op **DAB**.
↳ Het menu **[Full scan]** wordt weergegeven.
- 2 Druk op **OK** om te starten met automatisch zoeken.
↳ Het apparaat slaat radiozenders met voldoende signaalsterkte automatisch op.
↳ Nadat het zoeken is voltooid, wordt de eerste opgeslagen radiozender automatisch uitgezonden.
- 3 Druk op **◀◀ / ▶▶** om een zender te kiezen en te beginnen met luisteren.

Radiostations programmeren

- 1 Stem af op een DAB-radiozender.
- 2 Druk op **PROG** om het programmeren te activeren.
- 3 Druk op **◀◀ / ▶▶** om het nummer van een voorkeuzezender te selecteren.
- 4 Druk ter bevestiging op **PROG**.
↳ De radiozender wordt opgeslagen met het geselecteerde voorkeuzenummer.
- 5 Herhaal stap 1 t/m 4 om meer radiozenders te programmeren.

Opmerking

- Als u een radiozender opslaat onder het voorkeuzenummer van een andere zender, wordt deze vorige zender overschreven.



DAB-informatie weergeven

Op het display van de DAB-uitzending staat op de eerste regel de naam van de radiozender en op de tweede regel de service-informatie van die zender.

Druk herhaaldelijk op **DISPLAY** om de volgende informatie te doorlopen (indien beschikbaar).

- Dynamic Label Segment (DLS)
- Signaalsterkte
- Soort programma (PTY)
- Ensemble-naam
- Frequentie
- Signaalfout
- Codec bitsnelheid
- Bewerkingstijd
- Datum

DAB-menu's gebruiken

- 1 Druk in de DAB-modus op **MENU** om de DAB-menu's te openen.
- 2 Druk op **▲ / ▼** om door de menu's te bladeren.
 - **[FULL SCAN]**: DAB-radiozenders zoeken.
 - **[MANUAL]**: handmatig afstemmen op een zender.
 - **[DRC]**: hiermee schakelt u DRC in of uit.
 - **[PRUNE]**: ongeldige zenders verwijderen.
 - **[SYSTEM]**: het menu voor systeeminstellingen openen.
- 3 Druk op **OK** om het menu te openen.

Opnieuw zoeken naar zenders

Er wordt een volledige scan uitgevoerd om in een groot bereik te zoeken naar DAB-radiozenders.

- Druk op **OK** om te starten met automatisch zoeken.

- ↳ Het apparaat slaat radiozenders met voldoende signaalsterkte automatisch op.

Handmatig afstemmen op een zender

Met deze functie kunt u handmatig op een bepaald kanaal of een bepaalde frequentie afstemmen. Naast het zoeken met de antenne voor een betere ontvangst kunt u de ontvangst ook met deze functie verbeteren.

- 1 Druk op **OK** om de zenderlijst te openen.
- 2 Druk op **◀◀ / ▶▶** om een zender te selecteren.
- 3 Druk op **OK** om de optie te bevestigen.

DRC (Dynamic Range Control)

Met DRC worden de verschillen in het dynamische bereik tussen radiozenders gecompenseerd.

- 1 Druk op **OK** om de submenu's te openen.
- 2 Druk op **▲ / ▼** om een optie te selecteren.
 - **[DRC OFF]**: geen compensatie.
 - **[DRC LOW]**: middelmatige compensatie.
 - **[DRC HIGH]**: maximale compensatie.
- 3 Druk op **OK** om uw keuze te bevestigen.

Ongeldige zenders verwijderen

Met deze optie worden actieve zenders op de lijst geplaatst en worden zenders die op de lijst staan, maar niet beschikbaar zijn in uw regio, verwijderd.

- 1 Druk op **OK** om het **[PRUNE]**-menu te openen.
- 2 Druk op **◀◀ / ▶▶** om een optie te selecteren.
 - **[N]**: Teruggaan naar het vorige menu.
 - **[Y]**: Ongeldige zenders verwijderen uit de zenderlijst.
- 3 Druk op **OK** om uw keuze te bevestigen.

Systeemmenu's

- 1 Druk op **OK** om het systeemmenu te openen.
 - 2 Druk op **▲** / **▼** om een submenu te selecteren.
- Raadpleeg voor meer informatie het gedeelte **Systeemmenu's gebruiken**.

7 Systemmenu's gebruiken

Met de systemmenu's kunt u:

- **[RESET]**: de fabrieksinstellingen van het systeem herstellen.
- **[UPGRADE]**: de software upgraden.
- **[SWVER]**: de versie van de huidige productsoftware controleren.

Het product resetten

- 1 Druk op **OK** om de opties weer te geven.
- 2 Druk op **◀◀** / **▶▶** om een optie te selecteren.
 - **[N]**: teruggaan naar het vorige menu.
 - **[Y]**: de fabrieksinstellingen van het systeem herstellen.
- 3 Druk op **OK** om de optie te bevestigen.

De huidige softwareversie controleren

Druk op **OK** om de huidige softwareversie weer te geven.

8 Productinformatie

Opmerking

- Productinformatie kan zonder voorafgaande kennisgeving worden gewijzigd.

Specificaties

Versterker

Nominaal uitgangsvermogen	2 x 1 W RMS
Frequentierespons	125 - 16.000 Hz, -3 dB
Signaal-ruisverhouding	> 55 dBA
Harmonische vervorming	< 1%
Audio-ingang	650 mV RMS

Disc

Lasertype	Halfgeleider
Discdoorsnede	12 cm/8 cm
Onderst. discs	CD-DA, CD-R, CD-RW
Audio DAC	24-bits/44,1 kHz
Harmonische vervorming	< 1%
Frequentierespons	125 - 16.000 Hz, -3 dB
Signaal-ruisverhouding	> 55 dBA

Tuner

Frequentiebereik	FM: 87,5 - 108 MHz DAB: 174,928 - 239,200 MHz
Gevoeligheid: Mono, signaal-ruisverhouding 26 dB	< 22 dBf
Stereo, signaal-ruisverhouding 46 dB	< 43 dBf
Zoekgevoeligheid	50 KHz (FM)
Harmonische vervorming	< 3%
Signaal-ruisverhouding	>50 dBA

Cassettedeck

Frequentierespons	- Normale tape (type I) 125 - 8000 Hz (8 dB)
Signaal-ruisverhouding - Normale cassette (type I)	35 dBA
Wow en flutter	≤ 0,4% DIN

Algemeen

Stroomvoorziening	- Netspanning 220 - 240 V~, 50/60 Hz; - Batterij DC 9V, 6 x 1,5 V, type: R14/UM2/C-cel
Stroomverbruik in werking	10W
Stroomverbruik in stand-by	< 0,5 W
Afmetingen - Apparaat (b x h x d)	300 x 134 x 240 mm
Gewicht (apparaat)	1,5 kg

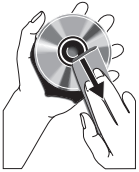
Onderhoud

De behuizing reinigen

- Gebruik een licht bevochtigde doek met een zacht reinigingsmiddel. Gebruik geen reinigingsproducten die alcohol, spiritus, ammoniak of schuurmiddelen bevatten.

Discs reinigen

- Als een disc vuil is, veegt u deze schoon met een reinigingsdoekje. Veeg de disc vanuit het midden en in een rechte lijn schoon.



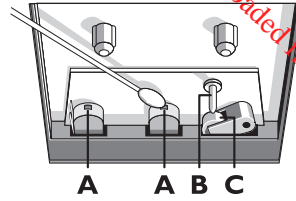
- Gebruik geen schoonmaakmiddelen zoals benzine, thinner; reinigingsmiddelen of antistatische sprays die bedoeld zijn voor analoge grammofoonplaten.

Disclens reinigen

- Na langdurig gebruik kan zich vuil of stof ophopen op de disclens. Reinig voor een goede afspeelkwaliteit de disclens met Philips CD-lensreiniger of een ander in de handel verkrijgbaar reinigingsmiddel dat hiervoor geschikt is. Volg de instructies die zijn meegeleverd met het reinigingsmiddel.

Koppen en doorvoer van het cassettedeck reinigen

- Reinig voor een goede afspeelkwaliteit de koppen **A**, de windassen **B** en aandrukrollen **C** na elke 50 uur gebruik van het cassettedeck.
- Gebruik een wattenstaafje dat licht bevochtigd is met een reinigingsmiddel of alcohol.



- U kunt de koppen ook reinigen door eenmaal een reinigingscassette af te spelen.

De koppen demagnetiseren

- Gebruik een demagnetiserende cassette die verkrijgbaar is bij uw dealer.

9 Problemen oplossen



Waarschuwing

- Verwijder de behuizing van dit apparaat nooit.

Probeer het apparaat nooit zelf te repareren. Hierdoor wordt de garantie ongeldig. Als er zich problemen voordoen bij het gebruik van dit apparaat, controleer dan het volgende voordat u om service vraagt. Als het probleem onopgelost blijft, gaat u naar de website van Philips (www.philips.com/support). Als u contact opneemt met Philips, zorg er dan voor dat u het apparaat, het modelnummer en het serienummer bij de hand hebt.

Geen stroom

- Controleer of het netsnoer goed is aangesloten op een stopcontact.
- Zorg ervoor dat er stroom op het stopcontact staat.
- Controleer of de batterijen correct zijn geplaatst.

Geen geluid of matig geluid

- Pas het volume aan.

Het apparaat reageert niet

- Haal de stekker uit het stopcontact en steek deze er vervolgens weer in. Schakel het systeem opnieuw in.
- Om energie te besparen, schakelt het apparaat zichzelf automatisch uit als u 15 minuten nadat het afspelen is gestopt, niet op een knop hebt gedrukt.

Cassette produceert slechte geluidskwaliteit

- Controleer of de koppen in de cassettehouder schoon zijn.

Geen disc gevonden

- Plaats een disc.
- Controleer of de disc misschien ondersteboven is geplaatst.
- Wacht tot de condens van de lens is verdwenen.

- Plaats de disc opnieuw of maak de disc schoon.
- Gebruik een gefinaliseerde CD of geschikt discformaat.

Slechte radio-ontvangst

- Vergroot de afstand tussen het apparaat en uw TV of andere stralingsbronnen.
- Trek de FM-antenne volledig uit.



Copyright © 2014 Gibson Innovations Limited. Revised Edition © 2017
This product has been manufactured by, and is sold under the responsibility of Gibson Innovations Ltd.,
and Gibson Innovations Ltd. is the warrantor in relation to this product.
Philips and the Philips Shield Emblem are registered trademarks of Koninklijke Philips N.V. and are used
under license.

